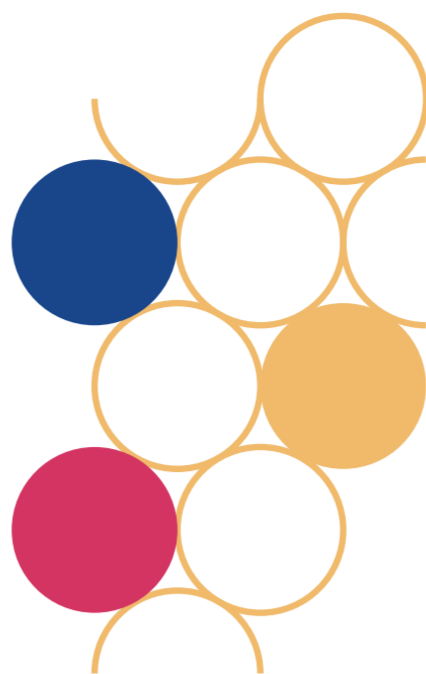


Svět vína a kultury Bzenec



Přinášíme Vám druhé číslo novin,
v kterém chceme konkrétněji
představit naši vizi o podobě
„Bzeneckého zámku“.



Jak se zrodila myšlenka projektu

Bzenecký zámek je úctyhodnou historií, ale i velkou šancí pro budoucnost. Na počátku našeho působení v Bzenci jsme neměli tušení, k čemu by se tyto prostory daly využít. Velká vize se zrodila až začátkem tohoto roku, kdy město vyhlásilo referendum o ponechání zámeckých budov v jeho vlastnictví. Vize je vyjádřením našeho názoru na budoucí rekonstrukci. Spojuje navrácení slávy, ochrany tradic a historie s ohledem na smysluplné využití zámku.

Dovolte mi, abych myšlenky našeho projektu shrnul do několika bodů:

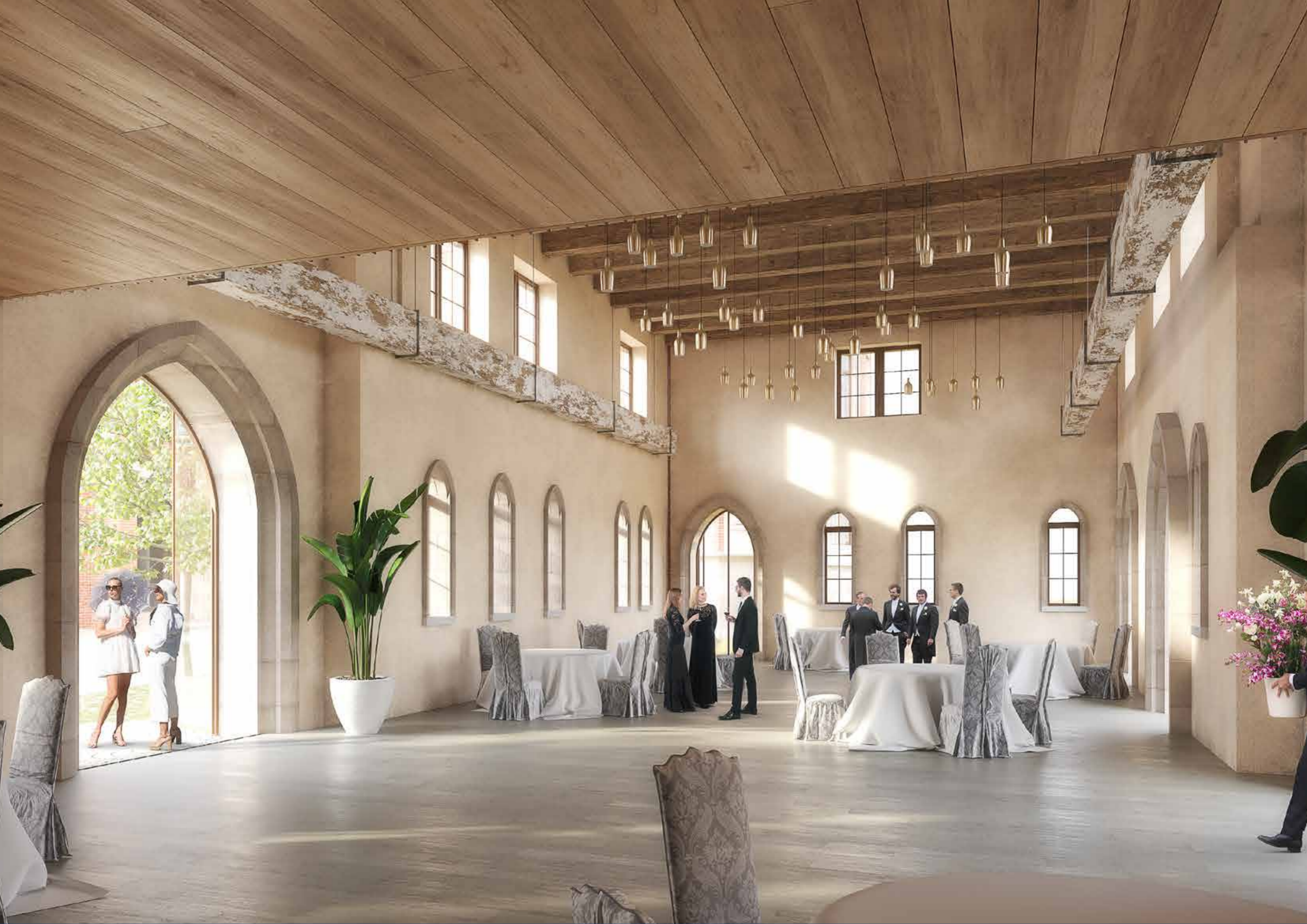
- Bzenecký zámek je architektonicky zajímavá památka s dlouhou vinařskou historií a není podle nás vhodným objektem např. pro byty pro seniory, mateřskou školku, obecnou vinotéku apod.
- Umístění těchto institucí do objektu zámku by nevedlo k propojení, vzájemně by se nepodporovaly a každá by si žila vlastním životem, tím by objekt ztratil na atraktivnosti pro návštěvníky.
- Pro realizaci našeho projektu jsme oslovili zahraniční i domácí odborníky z oblasti muzejnictví, architektury a kreativní tvorby např. Casson Mann nebo Scruffy Dog.
- Nakonec jsme se rozhodli pro spolupráci s českou agenturou Art Consultancy, která má na kontě nespočet projektů např. Muzeum A. Komenského v Naardenu či Muzeum Tatra Kopřivnice.

Do vzrušující tvorby se můžete zapojit i Vy, občané. Myšlenky a nápady nám mohou být inspirací i vodítkem. Přispějte k vytvoření dominanty Bzence. K prostoru, který budeme mít všichni rádi, a který bude chloubou všech Bzenčanů.



Bořek Svoboda
ředitel Zámeckého vinařství Bzenec

Svoboda B.



Co získá Bzenec vytvořením Světa vína a kulturního centra v Bzeneckém zámku?

- Projekt je přínosem i pro místní vinaře, protože návštěvníci budou chtít navštívit i malá tradiční vinařství.
- Rozvinou se sklepní uličky bzeneckých vinařů.
- Zvýší se poptávka po ubytovacích zařízeních, restauracích a jiných turistických atrakcích.
- Zvelebí se celý zámecký areál.
- Zvýší se povědomí o Bzenci, Slovácku a podpoří se tak celý region i kraj. Podpoří se bzenecké spolky a folklor.
- Rozvine se kulturní život- galerie, výstavy, doprovodné programy a kulturní akce.
- Vzniknou reprezentativní prostory pro soukromé i firemní akce.
- Vznikne relaxační zóna dostupná pro všechny.
- Projekt myslí i na děti, o zemědělství a vinařství se budou učit interaktivní a zábavnou formou.
- V Bzenci vznikne unikát, originál, který nenajdete v celé České republice.

Studie využití zámeckých budov a nádvoří

Art Consultancy působí na českém i evropském trhu bezmála 10 let. Od roku 2012 jsme autory ideových nápadů a realizací převážně pro muzea různých zřizovatelů, od obcí a krajů až po soukromé investory. Nejvíce si ceníme projektů, u kterých jsme mohli stát od začátku, od první myšlenky až po přestřižení pásky. Například expozici Mundus Comenii v Muzeu Komenského v holandském Naardenu, Muzeum Šipka ve Štramberku a také poslední realizaci Muzeum nákladních vozidel Tatra v Kopřivnici.

Jak vytvořit nový živý organizmus uprostřed Bzence v tak atraktivním a zároveň svazujícím prostředí historického zámku? Při naší práci se nesnažíme pouze jednoduše plnit požadavky

zadavatele, vždy se snažíme, aby při tak nákladné investici vznikla nová přidaná hodnota, která se projeví ve všech úrovních, ať už jde o rovinu architektonickou, muzejně-provozní, historickou-památkářskou či nároky na veřejný zájem. S každou touto rovinou je v projektu Svět vína a kultury Bzenec počítáno. Velký důraz jsme kladli na zjištění stavební historie objektu tak, abychom se při navrhování o novém využití nedopustili poškození památkových hodnot a také abychom hodnoty, které místo má, mohli efektivně zapojit do nového konceptu.

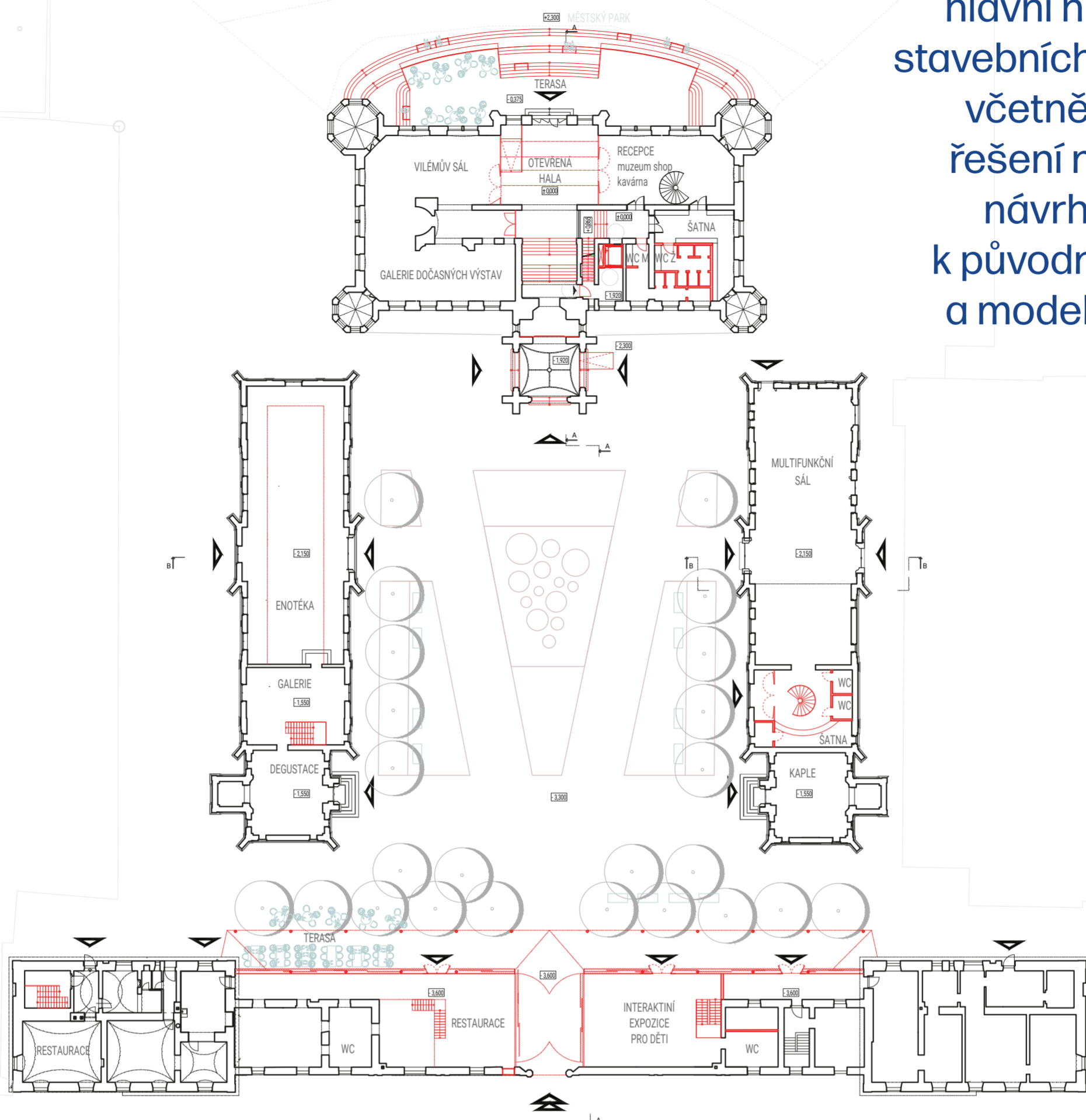
Ivan Berger
muzeolog



Podélný řez zachycuje řešení přístavby restaurace v předzámčí, obnovu a restaurování fasád, výplní otvorů, úpravu schodiště a nové řešení pobytové terasy směrem do zámeckého parku.



Půdorys 1. NP zachycuje hlavní hmotové řešení stavebních úprav zámku, včetně prostorového řešení nádvoří, kde se návrh funkčně vrací k původnímu trasování a modelování nádvoří.



Zámek disponuje velkou hodnotou zejména v jeho pravidelném prostorovém uspořádání. Budovy svírají uzavřené a proporčně velmi příjemné nádvoří nebo taky „kurdonér“, čestný dvůr. Návrh dále posiluje tyto, již přítomné, kvality a při setkání s hlavní budovou zámku vytváří průraz, který návštěvníka provede velkolepým vstupem do expozice vína až na terasu přiléhající k městskému parku. Osová linka je protažena napříč celým areálem, který se pak více otevírá svému okolí. Přiléhající levé křídlo slouží provozu spojenému s vinnou kulturou a degustací. Pravé křídlo je upraveno pro společenské události různého charakteru, a mnohé o způsobu používání napovídá přítomnost kaple, jež znovu získá svůj ztracený účel. Výraznějších hmotových změn dozná předzámčí.

Kromě znovuobnovení jeho původní stavební stopy doplňujeme elegantní novou část 2. patra. Její lehká linka se nese nad cimbuřím a napovídá, že se zde odehrává něco speciálního. Láká kolemjdoucí dovnitř a ti se při průchodu hlavní branou ocitnou v odlehčeném světě perforované stěny s motivem révy. Tento motiv tvoří také baldachýn nad průchodem a dobře ladí s gotickými oblouky starého zámku. Ovšem hlavním těžištěm byl, je a bude prostor nádvoří. Nádvoří zůstává i nadále přístupné ze všech stran a vrstlí do současné urbanistické struktury města.

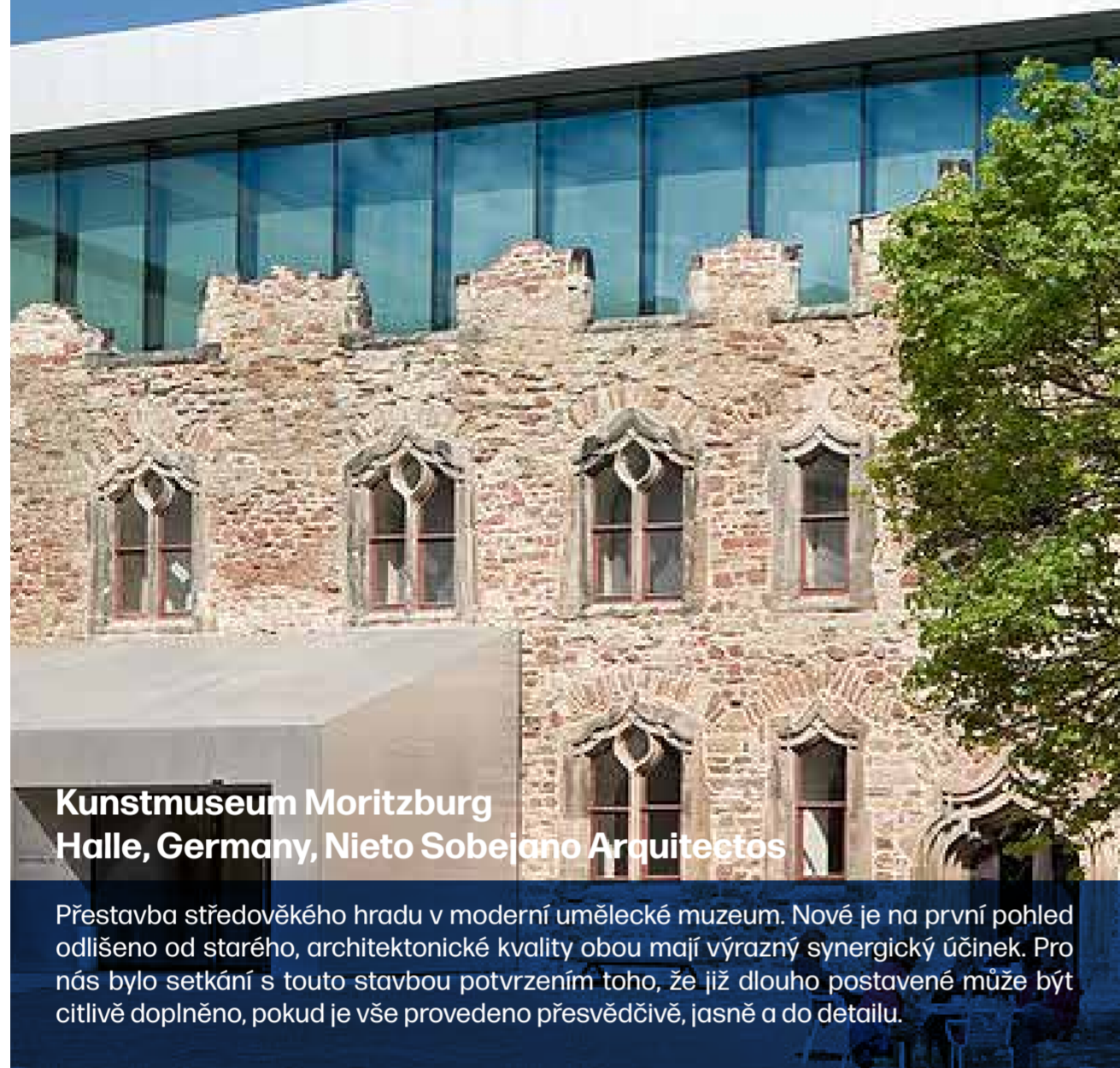
Michal Poláš
architekt

Příčný řez zachycuje řešení patrování v bočních křídlech zámku.



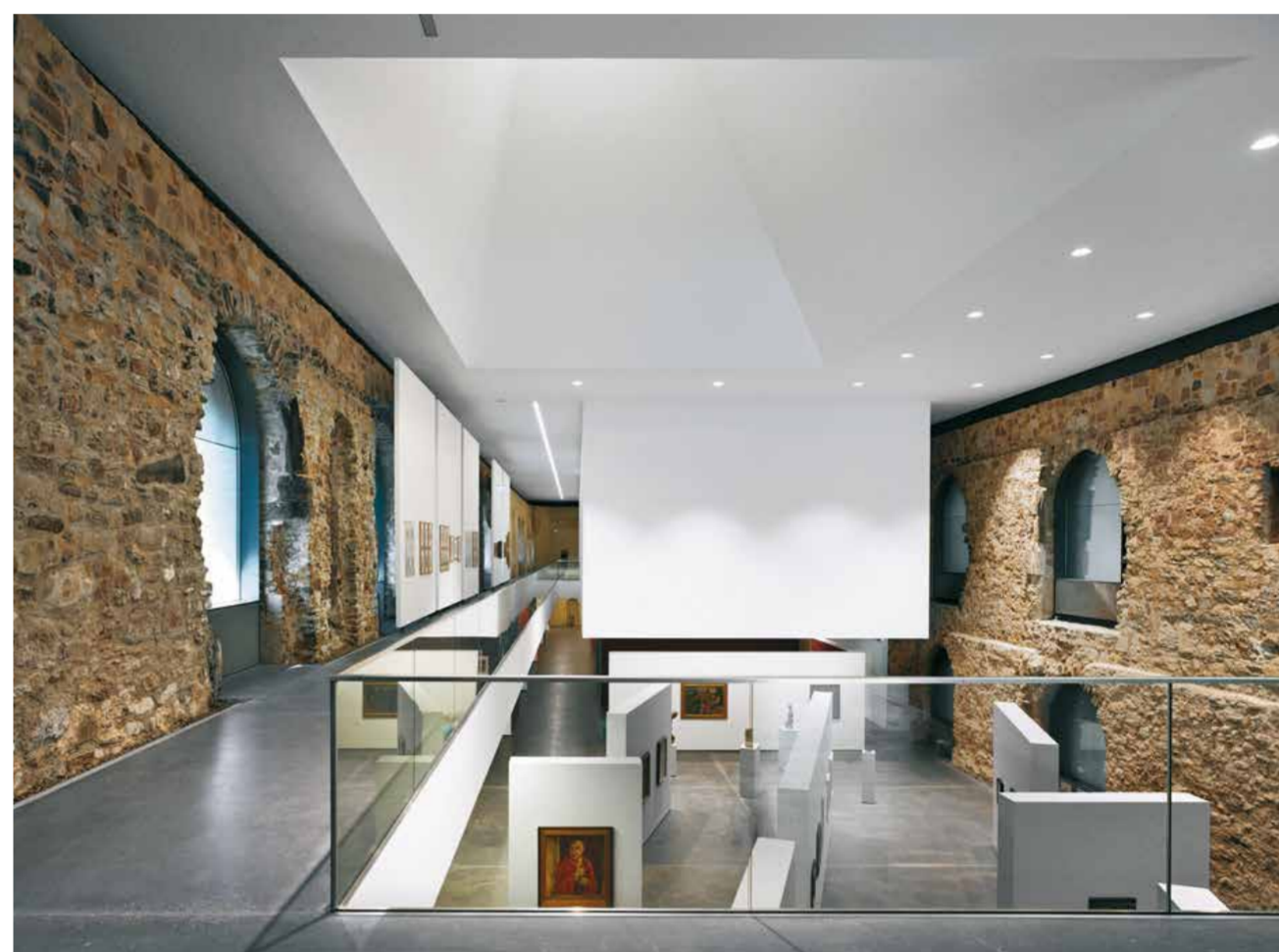
Inspirace pro Bzenec

Referenční příklady setkání historické a současné architektury



Kunstmuseum Moritzburg Halle, Germany, Nieto Sobejano Arquitectos

Přestavba středověkého hradu v moderní umělecké muzeum. Nové je na první pohled odlišeno od starého, architektonické kvality obou mají výrazný synergický účinek. Pro nás bylo setkání s touto stavbou potvrzením toho, že již dlouho postavené může být citlivě doplněno, pokud je vše provedeno přesvědčivě, jasně a do detailu.



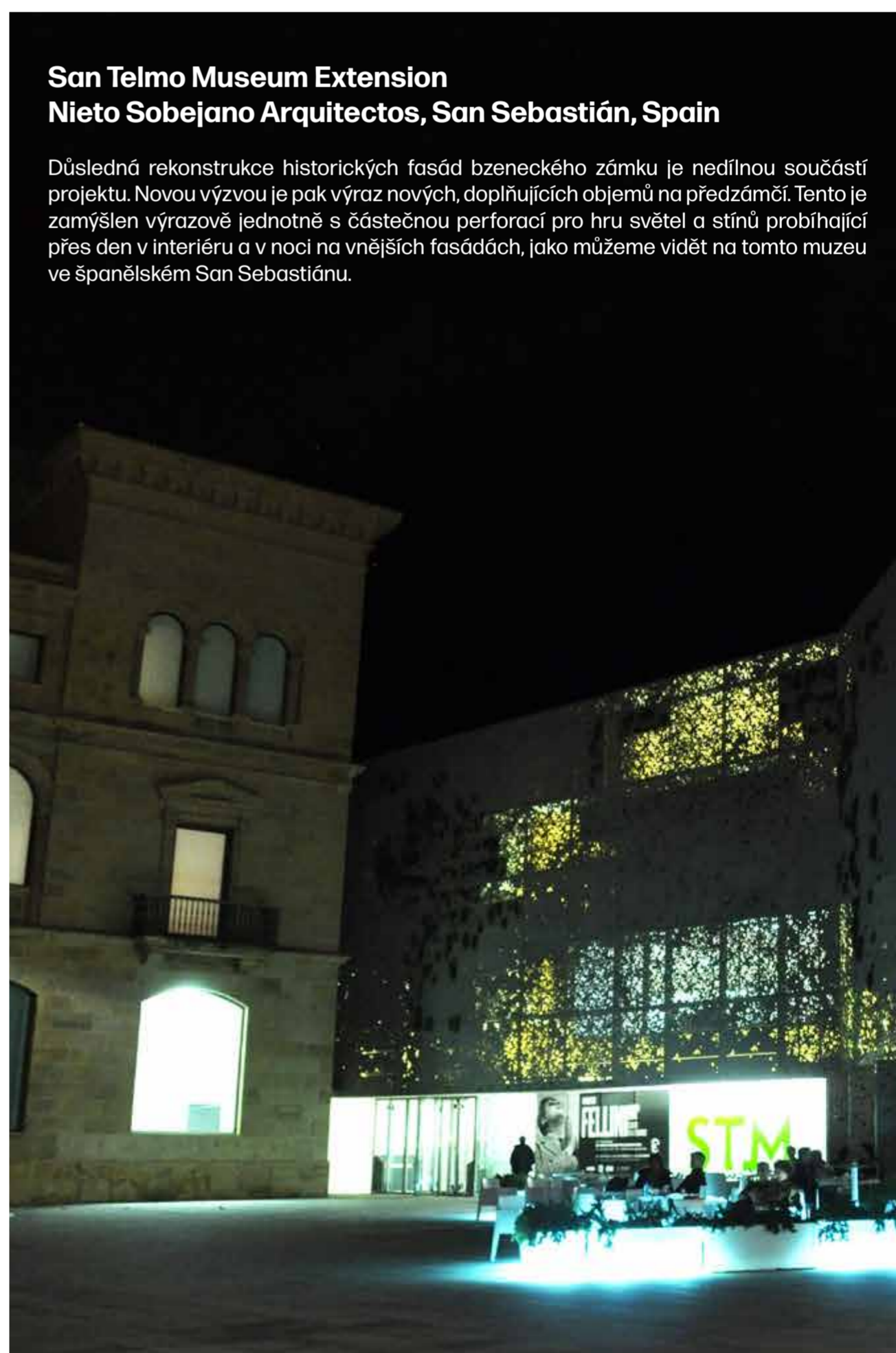
Schlossmuseum Linz HoG Architektur

Že se v Rakousku neobávají současných intervencí do historické substance se lze přesvědčit na dostavbě Zámeckého muzea v Linci od Hope of Glory. Nové jižní křídlo ze skla a oceli, které je více mostní konstrukcí než klasickou stavbou, doplnilo chybějící část linceckého zámku, která se zborila při ničivém požáru v roce 1800. My zde sledujeme nově vytvořené komunikační vazby a také vysokou kvalitu veřejného prostoru, který je následně široce využíván veřejností.



San Telmo Museum Extension Nieto Sobejano Arquitectos, San Sebastián, Spain

Důsledná rekonstrukce historických fasád bzeneckého zámku je nedílnou součástí projektu. Novou výzvou je pak výraz nových, doplňujících objemů na předzámčí. Tento je zamýšlen výrazově jednotně s částečnou perforací pro hru světla a stínů probíhající přes den v interiéru a v noci na vnějších fasádách, jako můžeme vidět na tomto muzeu ve španělském San Sebastián.



Reference

Doc. Ing. Mojmír Baroň, Ph.D.

Vedoucí ústavu vinohradnictví a vinařství

Mendelova univerzita v Brně



„Projekt renovace chátrajícího zámku v Bzenci“ považuji z mnoha ohledů za výjimečný a vizionářský. Jednoznačně by pro cizince podpořil povědomí o naší krásné vinařské oblasti Morava a posílil by pozici města Bzenec, jakožto vinařského centra Slovácké podoblasti. Nejvíce si však vážím ušlechtilého záměru spojeného s edukací návštěvníků, protože právě sebezvědomování otevírá cestu ke krásě poznání.“

Mgr. Tomáš Třetina

Senátor Parlamentu České republiky, starosta

Moravský Krumlov



„Vize je velmi ambiciózní a přispěje k záchraně bzeneckého zámku velmi atraktivní výstavou o víně. Jako senátor a starosta města tyto aktivity vítám a vždy je budu podporovat. Takovoto oživení by pomohlo i zámecké konírně v Moravském Krumlově.“

Ing. arch. Josef Pleskot

Architekt

AP atelier



„Citlivě rekonstruovat zámek, dát mu nadčasovou náplň v podobě interaktivního zážitkového muzea vína a vinařství a k tomu připojit kulturní a společenské využití objektu je podle mého názoru dobrý záměr. Proč nejít touto cestou, která zachrání památku a současně vede k poznání a vědění. Znalosti a vědomosti jsou navíc podle mě strašně důležité, aby nebyl člověk manipulovatelný a mohl se skutečně svobodně rozhodovat.“

PhDr. Pavel Douša, Ph.D.

náměstek generálního ředitele

Národní zemědělské muzeum



„Svět kultury a vína Bzenec je z muzeologického pohledu ambiciózní a promyšlený projekt, který respektuje tradici regionu a zároveň pracuje s moderním konceptem prezentace a instalace. Právě toto ukotvení v tradici, záchrana Bzeneckého zámku a vazba na silného a zodpovědného investora a jasná představa mohou být katalyzátorem kulturního, společenského a turistického dění přesahující rámec regionu, který může být pro realizaci prostřednictvím samosprávy nedosažitelný. Koncept „muzea vín“ je v současné době světově velmi úspěšným, připomeňme například „Cité du Vin“ v Bordeaux. Výjimečná architektura a bohaté expozice lákají statisíce turistů a jsou doplňovány kulturním programem a společenskými akcemi. Vznik „Světa kultury a vína Bzenec“ může mít předpoklady k replikování „Bilbaou efektu“ a přinést regionu rozvoj ve všech směrech.“

Mgr. Pavel Hrubec, MBA

ředitel

Muzeum jihovýchodní Moravy ve Zlíně



„S radostí jsem přijal informaci o Vašem záměru realizovat muzejní projekt, který v sobě spojí témata vína a kultury, umístěný v naprosto unikátní lokalitě města Bzenec. Prvotní námět a podklady, s nimiž jsem měl možnost se seznámit, vypadají velmi slibně a téma považuji za vysoce atraktivní.“

Důležitým aspektem pro mne je i skutečnost, že svým způsobem přispěje i k úpravám a tím pádem zlepšení stavu samotné budovy zámku v Bzenci, navíc zpracované téma má potenciál značného návštěvníckého zájmu a oživení turistického zájmu o celý tento krásný region.

Za sebe mohu doporučit nejen samotnou myšlenku „muzea vín“, ale i realizaci ve spolupráci s firmou Artconsultancy, s nimiž naše muzeum spolupracuje na unikátní a jedinečné muzejní expozici na památku Ploština, kde jsme je ke spolupráci na tomto projektu pozvali na základě jejich výjimečných výsledků na jiných jimi realizovaných expozicích a i tímto naším projektem“ se zabývají nejen velmi zodpovědně, ale i kreativně a s velkým citem.“



Slovo historika

Návrat ke gotice v duchu dobového romantismu se nikoli rozsáhle, ale za to výrazně promítl do české architektury. Nobilita si v průběhu 19. století nechávala svá barokní sídla přestavovat do reprezentativních forem odkazujících se k monumentalitě středověku. Krajinu i město doplnily novogotické domy, radnice, kaple, na hřbitovech se objevily okázalé novogotické hrobky.

Takřka současně došlo jak na zámcích v Lednici a v Hluboké, tak v Bzenci k nahrazení starších barokních objektů novogotickou stavbou. Na rozdíl od dvou výše zmíněných komplexů, vznikl nepoměrně menší novogotický zámek v Bzenci jako novostavba. Původní barokní zámek vzniklý přestavbou z let 1709–1710 byl stržen. Doklad o jeho podobě dnes nabízí jen několik málo ikonografických pramenů.

Vysoké náklady stavebních prací u novogotického zámku a snad i úcta k jeho předchozím stavebním fázím, vedly k tomu, že do tělesa novogotického zámku byly zaneseny původní stavební prvky z doby baroka. Platí to zejména u mohutných stropních trámů, které jsou dosud uloženy ve stropěch jednoho z objektů v předzámečí. Trámy pocházely nepochybně z barokního období, snad i z doby středověkého hradu. Jejich přesnější zařazení pomůže určit dendrochronologická analýza.

Negativní dopady provozu se v zámku projeví již ve 20. letech 20. století, kdy byl zámek poškozen v důsledku jeho využívání vojskem. Ve stropních konstrukcích se tehdy objevily trhliny

a poškozeno bylo také schodiště. Zpráva památkového ústavu z roku 1937 vyjádřila naději na změnu v údržbě zámku „Jelikož vinařské družstvo ve Bzenci disponuje značnými prostředky, je naděje, že zámek bude udržovat.“

Devastace zámeckého areálu, včetně likvidace památkově chráněných dřevin v parku, realizace utilitárních staveb a přestaveb a demolice zámeckého statku probíhaly především od 50. do 80. let. Roku 1952 navíc zámek zachvátil požár, který zničil krovy a střechu. Při obnovení zámecké střechy se již nepočítalo se zavedením původně přítomných střešních vikýřů, které podtrhovaly novogotický ráz stavby. Přes dlouhou řadu necitlivých zásahů se v objektu dosud nachází historicky cenné vrstvy. Mezi nimi lze uvést původní klenby, fragmenty schodiště, fragmenty parketových podlah, kování oken a další prvky, které umožňují vytvořit si představu o velkoleposti zámecké výbavy. Zároveň lze díky těmto pozůstatkům vhodně navázat při obnově zámku. Zámek nutně potřebuje rekonstrukci, která se nebude omezovat jen na nezbytné záchranné práce. Objekt značně utrpěl i v prostorech, které nejsou běžně viditelné. Jakákoli citlivá rekonstrukce, třebaže i s přínosem nových architektonických prvků, může zámek zachránit a zachovat jeho hodnotu pro další generace.

František Švábenický
historik, Art Consultancy

Svět vína a kultury Bzenec



Pojďte s námi diskutovat

Dovolte nám, abychom Vás pozvali k diskuzi s odborníky s Art Consultancy, ale také se členy projektového týmu ze Zámeckého vinařství Bzenec. Rádi Vám vysvětlíme všechny detaily projektu. Dáváme Vám tak možnost spolupodílet se na vytvoření studie o možném budoucím využití „Bzeneckého zámku“.

Setkáme se:

29. 9. 2021, více informací brzy



[@svetvinaakulturybzenec](https://www.facebook.com/svetvinaakulturybzenec)



zamek@zameckevinarstvi.cz

[WWW](http://www.svetvinaakultury.cz/kontakt)

svetvinaakultury.cz/kontakt

Kontakt

ZÁMECKÉ VINAŘSTVÍ BZENEC S.R.O.
Zámecká 1508 | 696 81 Bzenec
www.zameckevinarstvi.cz/zamek | zamek@zameckevinarstvi.cz

další informace
získáte zde

